



COMUNE di
SAN PIETRO AL TANAGRO
Provincia di Salerno



GUIDA ALL'UTILIZZO **APP SIMEAL**

SERVIZIO REFEZIONE SCOLASTICA

Rev. 1.3 del 19/04/2024

PREMESSA

Il presente documento è redatto con lo scopo di illustrare all'utente il funzionamento del nuovo sistema informatizzato per la gestione del servizio della mensa scolastica e più precisamente alla modalità di rilevazione delle assenze al servizio di refezione scolastica, all'acquisto e pagamento dei ticket mensa digitali. L'app utilizzata è **SIMEAL** che prevede anche un portale web accessibile da qualsiasi PC da questo link <https://sanpietroaltanagro.simeal.it/sicare/benvenuto.php> attraverso cui si potranno espletare tutte le operazioni effettuabili anche dalla app dedicata.

L'iscrizione per l'annualità in corso 2023-2024 è già stata effettuata ad inizio anno scolastico per cui alcuni dati sono già presenti nel sistema. **Per questa annualità, coloro che hanno figli che devono fruire di diete speciali permanenti (es. allergie, religione etc) devono comunicarlo preventivamente agli uffici comunali per far sì che il sistema venga personalizzato.** A partire dal nuovo anno scolastico 2024-2025 l'inserimento delle diete 'speciali' potrà essere effettuato in autonomia nel processo di nuova iscrizione (le modalità saranno illustrate nel nuovo manuale entro settembre 2024). Da lunedì 22/04/2024 non saranno più accettati ticket cartacei e il centro cottura farà fede soltanto ai dati trasmessi attraverso la nuova modalità.

1. SCARICARE ED INSTALLARE L'APP SIMEAL

Andare sul Google Play Store o su App Store a seconda del sistema operativo del proprio smartphone per scaricare l'app SIMEAL

GOGLE PLAYSTORE (Android etc):

<https://play.google.com/store/apps/details?id=com.iccs.simeal.pro>

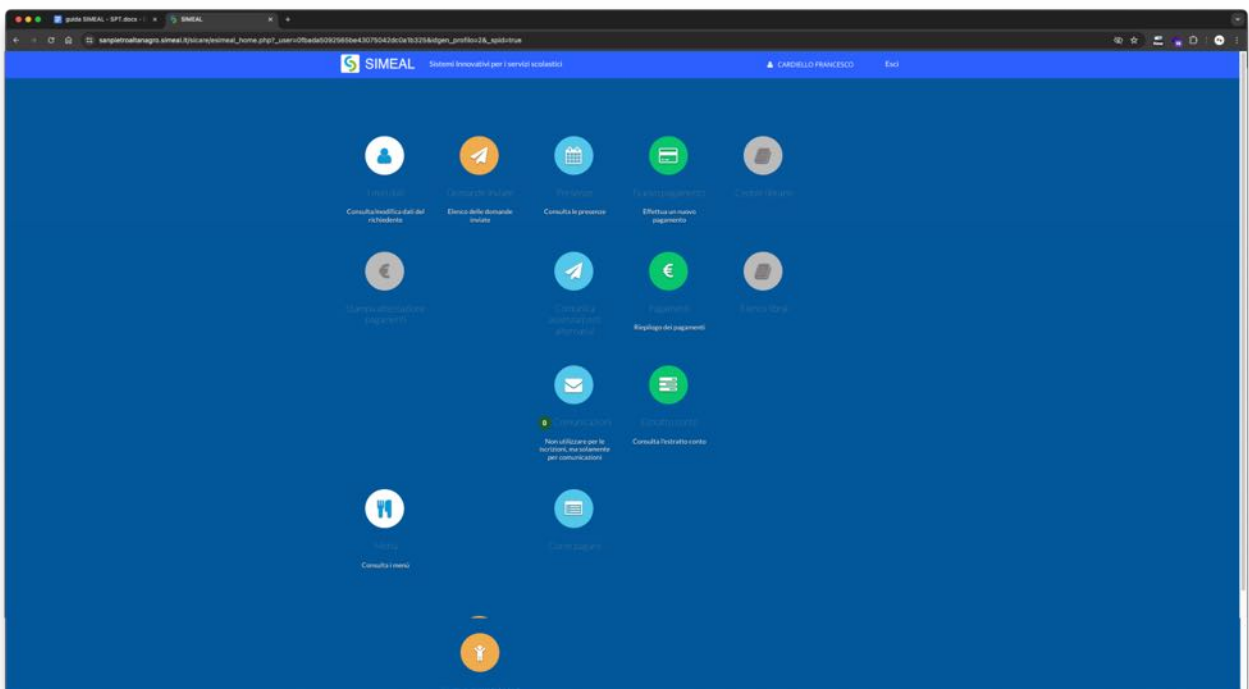
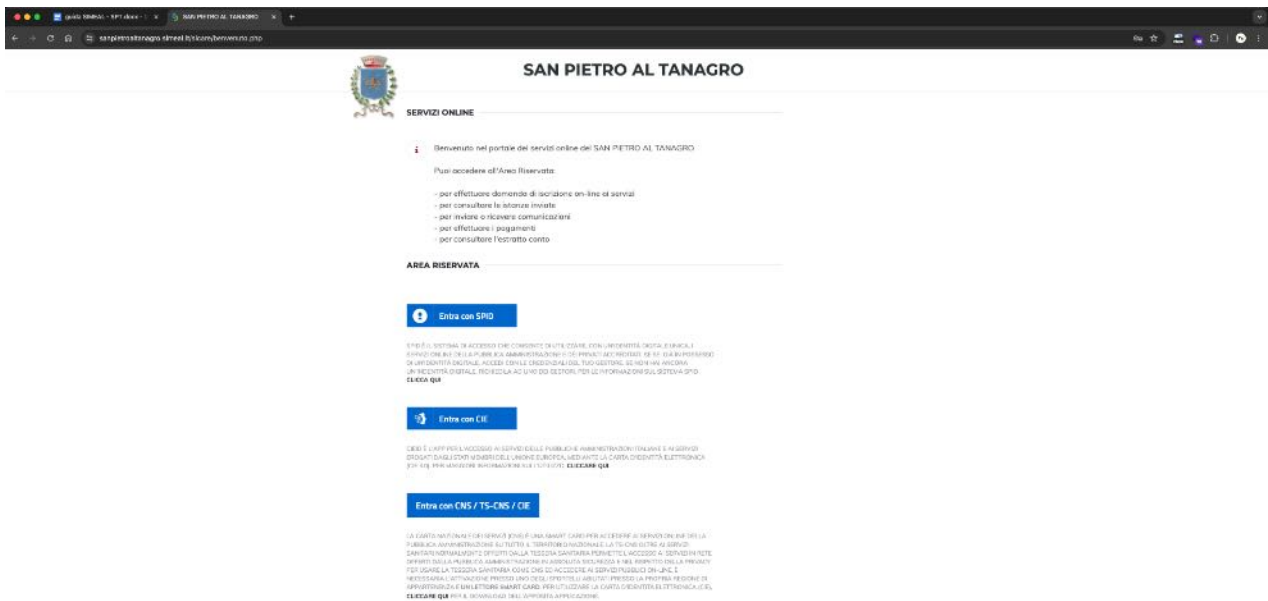
APP STORE (Iphone etc):

<https://apps.apple.com/it/app/simeal/id1557900998>



1.1. ACCESSO AI SERVIZI ATTRAVERSO PIATTAFORMA WEB (SENZA SCARICARE APP)

Dal link <https://sanpietroaltanagro.simeal.it/sicare/benvenuto.php> è possibile fruire di tutte le funzionalità presenti nella app disponibili e utili per la segnalazione delle assenze al servizio di refezione, alla visualizzazione dell'estratto conto, ai pagamenti e quindi alle ricariche prepagate on line. **N.B. Al momento è possibile accedere con CIEiD soltanto da piattaforma web. Nei prossimi giorni sarà attivato anche il login da app SIMEAL.**



2. **AL PRIMO AVVIO DELL'APP CI VERRÀ CHIESTO DI CERCARE E SELEZIONARE IL COMUNE DI SAN PIETRO AL TANAGRO**



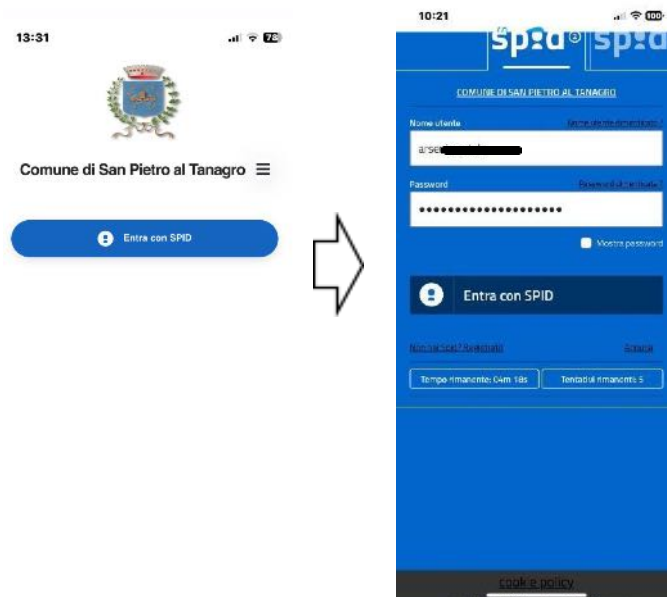
3. ACCESSO ALLA PIATTAFORMA TRAMITE SPID/CIE ID

Una volta selezionato il Comune di San Pietro al Tanagro verrà chiesto di accedere al portale obbligatoriamente tramite autenticazione forte (SPID). L'accesso con SPID permetterà di essere identificati ed automaticamente associati ai propri figli, già pre caricati in piattaforma essendo l'annualità in corso. Per ogni figlio (alunno) possono coesistere 2 utenti referenti (Genitori).

N.B. Se l'associazione Genitore-Alunno non avviene automaticamente bisognerà segnalarlo al Comune che dovrà verificare la correttezza dei dati esistenti e inseriti sulla piattaforma (anche una semplice lettera errata del CF potrebbe indurre questo disallineamento). Per verificare la corretta associazione leggere il prossimo paragrafo 4.

N.B. Occorre tenere presente che le eventuali attestazioni da presentare in dichiarazione dei redditi saranno intestate solamente al primo referente che registra. **In caso di cambio primo referente, comunicarlo a mezzo mail a servizi-it@comune.sanpietroaltanagro.sa.it indicando il nome e cognome del bambino e il nome e cognome del genitore allegando anche un documento di identità .**

Ad oggi sul pulsante non è visibile il pulsante di accesso con CIE iD, lo sarà nei prossimi giorni. Per accedere con carta di identità elettronica e app CIE iD è possibile visitare questo sito <https://sanpietroaltanagro.simeal.it/sicare/benvenuto.php> e selezionare accesso CIE (CIE iD)



4. SCHERMATA PRINCIPALE

Ad ogni accesso si verrà indirizzati sulla schermata principale che generalmente visualizza il riepilogo della propria situazione economica.

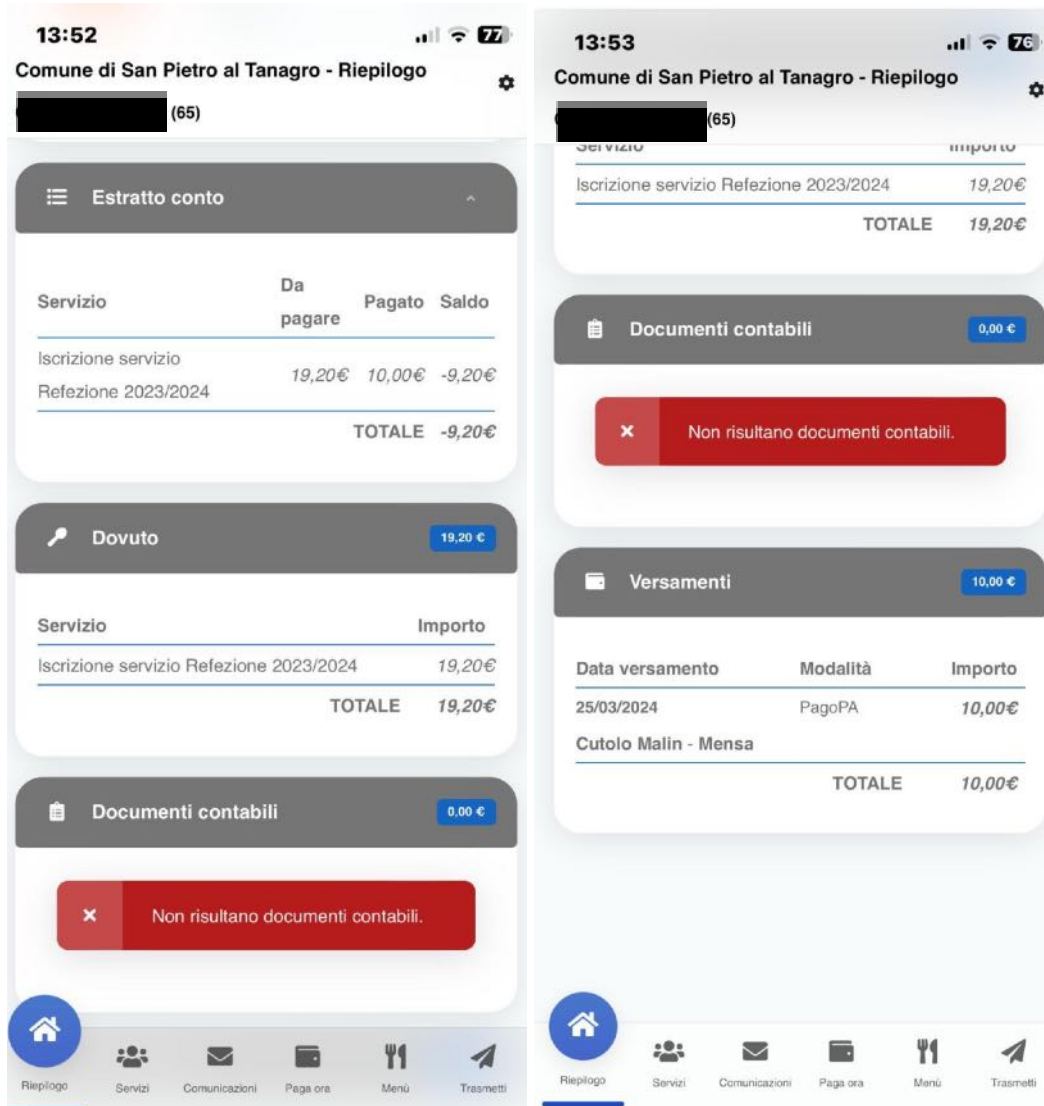


In basso è riportato il menù principale con le opzioni accessibili:

- a. 4.1 Riepilogo
- b. 4.2 Servizi
- c. 4.3 Comunicazioni
- d. 4.4 Paga Ora
- e. 4.5 Menù
- f. 4.6 Trasmetti

4.1. RIEPILOGO

La schermata RIEPILOGO visualizza la propria situazione economica. Selezionando ogni voce è possibile visualizzare i dettagli: *Estratto Conto – Dovuto – Documenti Contabili - Versamenti*



Estratto Conto: riporta una sintesi delle somme in Euro dovute, pagate e da pagare;

N.B. Si sottolinea che ogni alunno può **AL MASSIMO AVERE UN ANTICIPO DI 3 PASTI (PARI A 9,60€ considerando la tariffa 2024 di euro 3,20 a pasto)** dopo di ciò il servizio per l'alunno non verrà erogato fino all'estinzione del debito pregresso che si è accumulato e facilmente visibile nell'estratto conto.

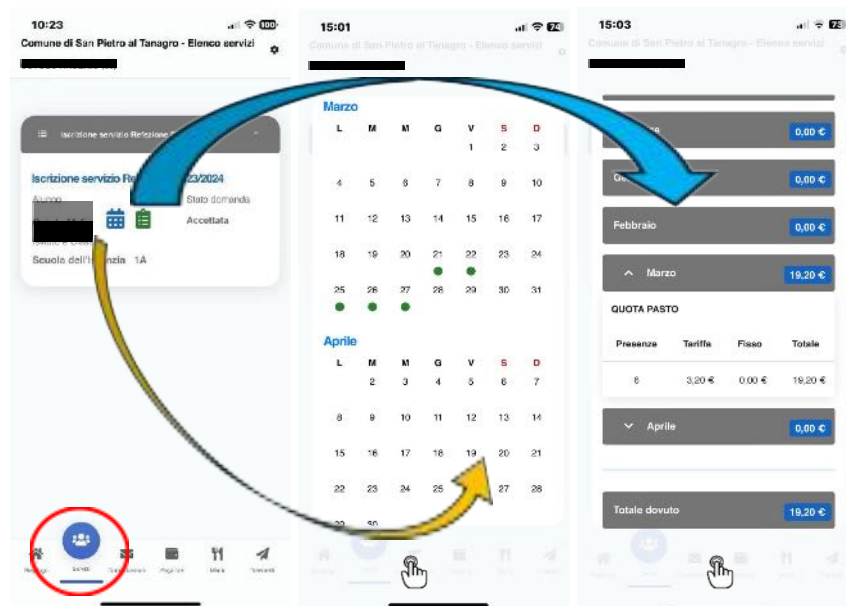
Dovuto: somma in Euro della cifra delle spese effettuate per il servizio di refezione;

Documenti Contabili: in quest'area saranno disponibili documenti contabili da utilizzare per eventuali dichiarazioni contabili;

Versamenti: storico dei pagamenti effettuati.

4.2. SERVIZI

Selezionando **SERVIZI** verranno visualizzate tutte le domande di iscrizione ai servizi presentate dall'utente. Per l'anno scolastico in corso 2023-2024 dovrebbero già comparire in automatico le domande in base ai figli iscritti al servizio di refezione scolastica. Se non sono presenti domande al momento dell'accesso, si prega di inviare una email a servizi-it@comune.sanpietroaltanagro.sa.it, con il nome, cognome, codice fiscale sia del genitore e sia del bambino in modo da sistemare l'anagrafica oppure telefonare allo 0975 399326 il lunedì-mercoledì-venerdì dalle 9:00 alle 13:00. In questa sezione sarà possibile consultare in qualsiasi momento il riepilogo dei dati delle istanze presentate e l'agenda della mensa in cui visualizzare i pasti effettivamente consumati e le assenze dell'alunno (ICONA BLU). Accanto al calendario è possibile accedere in maniera veloce anche all'estratto conto (ICONA VERDE) per visualizzare la propria situazione creditoria/debitoria suddivisa per mesi. Per uscire dalle schermate che si apriranno scorrere fino all'inizio e premere la X.



N.B. Nel caso in cui si ha un credito sull'app (es. cambio ticket cartacei), in corrispondenza del mese di riferimento si troverà una riga **CONGUAGLIO MENSA** con importo negativo. Quello sarà l'importo a credito che l'utente avrà a disposizione da consumare.

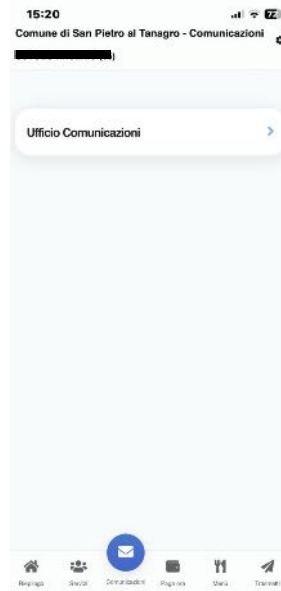
^ Aprile 0,00 €			
QUOTA PASTO			
Presenze	Tariffa	Fisso	Totale
1	3,20 €	0,00 €	3,20 €
CONGUAGLIO MENSA			-6,40 €
Totale dovuto 0,00 €			

4.3. COMUNICAZIONI

Tramite questa funzione è possibile inviare/ricevere comunicazioni per chiarimenti dal e per il personale del Comune.

NB: potrebbe capitare che a seconda del sistema operativo installato sullo smartphone (es. iOS su IPHONE) una volta entrati nella schermata risulti complicato uscirne. Bisognerà semplicemente riavviare l'applicazione e riaccedere con SPID). I tecnici sono a conoscenza del problema e stanno lavorando per la risoluzione del bug.

Per richieste di assistenza si ricorda che è possibile scrivere all'email servizi-it@comune.sanpietroaltanagro.sa.it oppure telefonare allo 0975 399326 il lunedì-mercoledì-venerdì dalle 9:00 alle 13:00

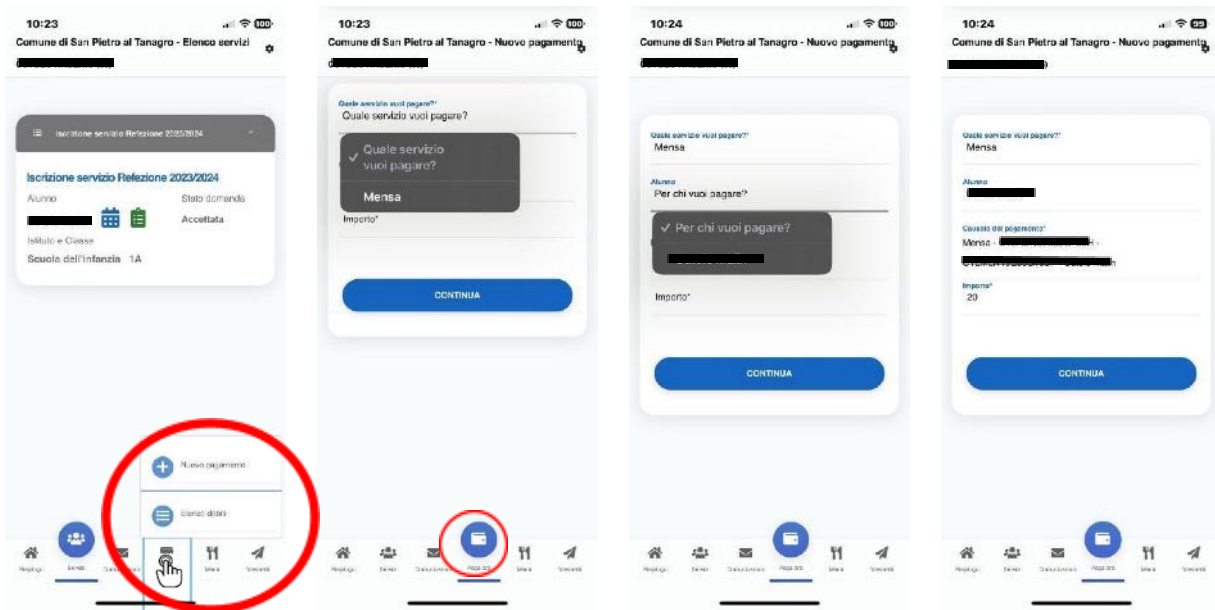


4.4. PAGA ORA (RICARICHE CREDITO)

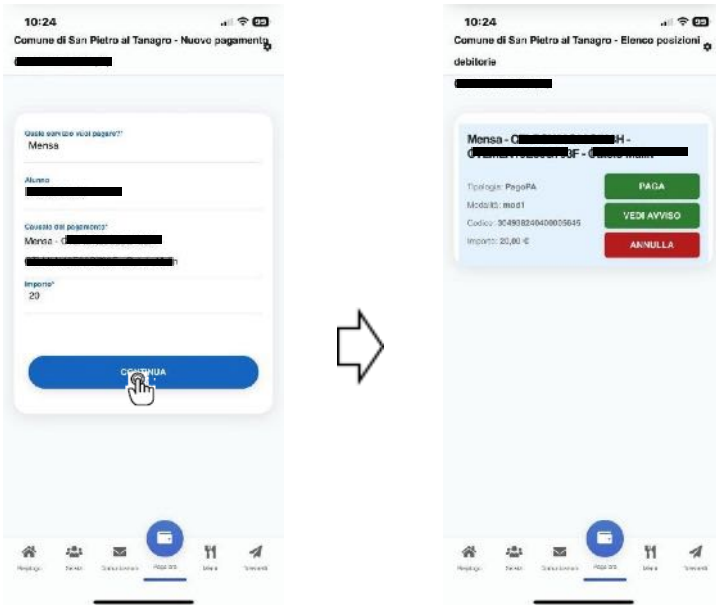
La funzione PAGA ORA permette di visualizzare tutte le posizioni debitorie generate e non pagate a carico dell'utente e di creare nuovi pagamenti (ricariche prepagate) e pagarli tramite il circuito di **PagoPA**.

Per ricaricare il credito sull'app occorre generare un nuovo pagamento: selezionare *paga ora – nuovo pagamento* – cliccando sulle domande che compaiono nella schermata *selezionare il servizio per cui si sta effettuando il pagamento* – *selezionare l'alunno per cui si sta effettuando il pagamento* – *la causale del pagamento già si autocompila* – *importo libero da ricaricare*

ATTENZIONE a mantenere allineato il credito con le ricariche prepagate nell'applicazione. A partire dal primo pasto scoperto si riceverà in automatico un sollecito bonario di pagamento, dal terzo pasto scoperto in poi non sarà possibile più accedere al servizio mensa e partirà automaticamente un sollecito di pagamento esecutivo.



Premendo su continua verrà generata una nuova **posizione debitoria** da cui è possibile *scaricare il bollettino PagoPA* tramite il tasto **VEDI AVVISO** quindi pagare presso uno sportello consentito tramite il QR Code, oppure *pagare direttamente online con carta* tramite il tasto **PAGA** (in questo caso si verrà rimandati al sito di PagoPA su cui dovrà essere effettuato accesso e registrazione della carta per gli acquisti on line). La posizione può essere annullata se non pagata tramite il tasto **ANNULLA**

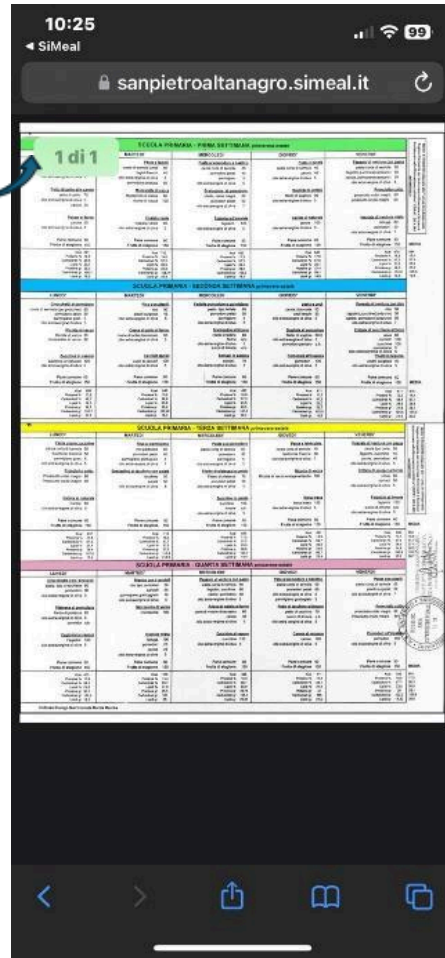
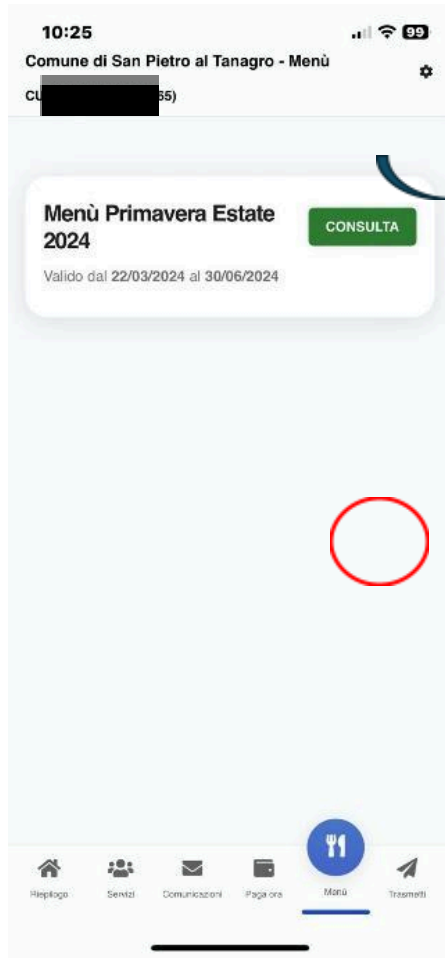


ATTENZIONE!

Se si annulla l'operazione di pagamento sul sito PAGOPA (sia da piattaforma web che da app) o se il tentativo di pagamento non va a buon fine, è necessario aspettare almeno 30 minuti prima di effettuare un altro tentativo di pagamento. Se il pagamento va a buon fine sarà possibile visualizzare il versamento effettuato nella funzione 'Pagamenti' della piattaforma web o della app dopo circa 15-20 minuti dalla conferma del buon esito.

4.5. MENÙ

In MENU' è possibile consultare i menù stagionali utilizzati nel corso d'anno scolastico dai centri cottura.



4.6. TRASMETTI

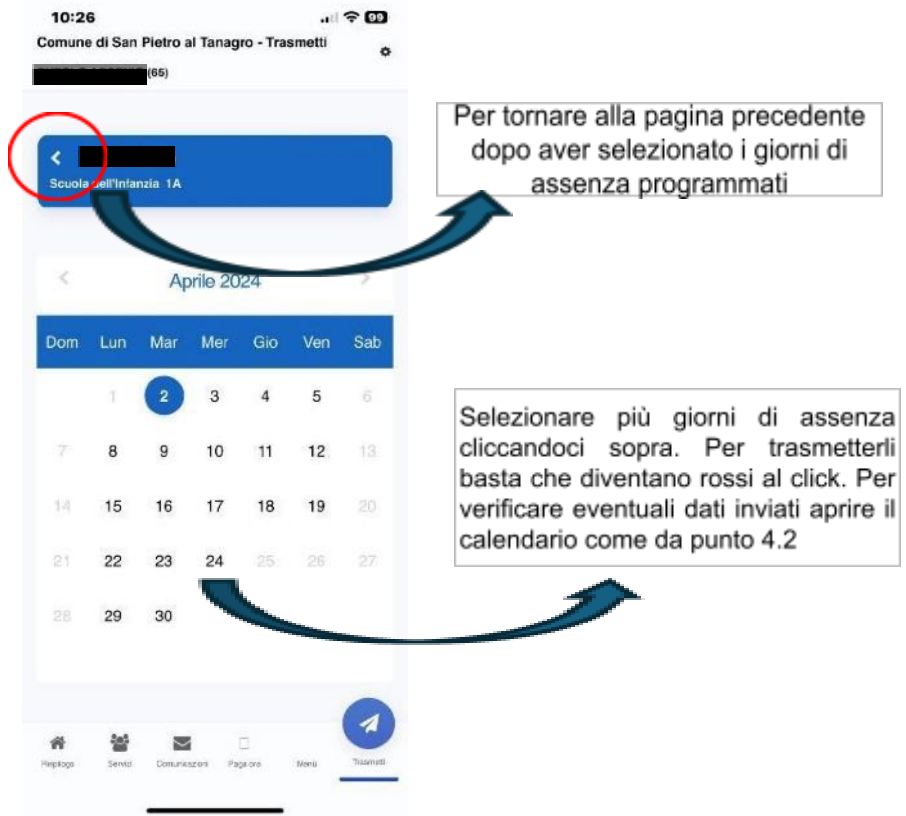
In TRASMETTI sarà possibile comunicare:

- g. l'ASSENZA dell'alunno alla refezione per il giorno stesso - ATTENZIONE il servizio comunica solo l'assenza al servizio di mensa e non è valida ai fini scolastici. **Di default per il servizio mensa i bambini sono tutti presenti per cui va ricordato di comunicare l'assenza per evitare che venga scalato il pasto dal credito dell'applicazione;**
- h. un'ASSENZA per più giorni o un'ASSENZA programmata accedendo al calendario cliccando su *trasmetti assenze per giorni successivi*. Basterà selezionare i giorni di assenza che si coloreranno di rosso e poi si potrà tornare indietro cliccando in alto sul nome del bambino preceduto da una freccia < . Valgono le stesse condizioni menzionate in precedenza.
- i. la richiesta del pasto in bianco, in tal caso non è necessario inserire assenza ma semplicemente spuntare la casella IN BIANCO;

Per verificare se eventuali assenze sono state registrate correttamente, aprire il calendario come illustrato in questa guida al punto 4.2: troverete i giorni di assenza con un pallino rosso e i giorni in presenza contrassegnati da un pallino verde.



Per trasmettere assenze programmate o assenze multiple di cui alla lettera (h) menzionata nel punto 4.6



Verrà visualizzato l'elenco degli alunni associati alla propria utenza e sarà possibile selezionare l'assenza giornaliera cliccando il flag verde in corrispondenza del servizio a cui il proprio figlio non sarà presente che diventerà rosso con una X all'interno (generalmente è previsto solo il servizio mensa, ma in alcuni casi il comune potrebbe prevedere anche altri servizi, ad esempio colazioni o merende, ecc.)

Tramite la app è anche possibile richiedere, se previsto da comune, la somministrazione del pasto alternativo, es. **del pasto in bianco** in caso di indisposizione dell'alunno. In questo **non si dovrà segnare l'assenza che deve restare verde**, ma mettere **solo la spunta nel campo 'In bianco'** o qualunque sia la dicitura prevista nel proprio comune.

Il genitore avrà facoltà di cambiare lo stato della presenza/assenza rientrando nella funzione entro l'orario stabilito dal comune (ore 10:00).

N.B. La trasmissione di tutte le comunicazioni ASSENZA e PASTO IN BIANCO deve avvenire tassativamente ENTRO LE ORE 10:00 da parte di uno dei genitori!

N.B. Dopo tale ora NON SARÀ POSSIBILE comunicare assenze ed automaticamente verrà addebitato il costo del pasto.

N.B. La presenza al servizio mensa/refezione è automaticamente confermata ogni giorno e NON E' NECESSARIO comunicarlo tramite app. Si deve comunicare soltanto una eventuale ASSENZA alla mensa.

Nel caso in cui, per un qualsiasi motivo, un bambino presente e confermato alla mensa venga ritirato prima dell'ora di pranzo (entro le 12:00) da uno dei genitori, occorre segnalare al responsabile di plesso che non parteciperà al pasto di quel giorno. Sarà cura del personale della scuola comunicare l'improvvisa assenza al centro cottura per scalare l'eventuale pasto e quindi l'addebito in app.